

Analyse af skønlitteratur

Af uddannelseschef Flemming Wazar Jørgensen, Tietgen, 2005. Let redigeret af Jørn Ingemann Knudsen, 2015. © Forfatteren og Dansksiderne.dk v. Jørn Ingemann Knudsen.

Indledning

Når vi læser en tekst, er det som regel med en bestemt hensigt. Vi vil fx underholdes eller informeres. Gennem læsningen tilegner vi os teksten og lader den indgå i vores erfaringsverden. Ofte sker denne tilegnelse uden nogen særlig opmærksomhed. Vi er normalt ikke vant til at skulle forklare, hvordan vi forstår tekster. Vi læser og oplever dem bare. Derfor får dansklæreren ofte spørgsmålet: HVORFOR SKAL TEKSTEN ANALYSERES???

Svaret på ovenstående spørgsmål er, at ikke alle tekster er så simple, at vi umiddelbart kan opfange alle deres betydningslag. Gode tekster inviterer til analyse. Man opdager, at hvis man genlæser teksten eller dele af den, så konstaterer man nye detaljer og betydninger, som man ikke lagde mærke til i første omgang, men som nu i lyset af helheden indtager en væsentlig plads. Denne betydningsmæssige lag-på-lag konstruktion udnyttes af alle dygtige forfattere.

At analysere betyder egentlig at skille ad - dvs. opløse noget i de dele, det er sammensat af. Tekstanalysen opløser teksten ved at trække forskellige elementer frem fra teksten, for at se nærmere på hvilken rolle de spiller inden for teksten.

Når vi analyserer en tekst, søger vi altså at dele tekstens komplicerede spil af betydninger op i nogle mere overkommelige betydningsmønstre, som kan vurderes mere præcist. Men formålet er hele tiden at nå frem til en sikrere fastlæggelse af tekstens samlede mening, dens budskab. Det er yderst vigtigt, at vi formår at samle alle delene, så teksten igen fremstår som en helhed.

I det følgende vil jeg skitsere en analysemodel, som kan tjene som et værktøj i forbindelse med tekstarbejdet. Det er væsentligt at pointere, at analysemodellen kun er 'idéliste', og at det er teksten, som bestemmer, hvordan analysemodellen kan bruges.

Modellen rummer følgende punkter:

1. [Genre](#)
2. [Komposition](#)
3. [Synsvinkel](#)
4. [Personer](#)
5. [Miljø](#)
6. [Symboler / sproglige virkemidler](#)
7. [Tema\(er\)](#)
8. [Holdning til de emner/temaer, som den behandler](#)
9. [Tekstens budskab](#)
10. [Din personlige vurdering af teksten](#)

Genre

Først skal vi redegøre for tekstens genreforhold. Nedenstående skitse over skriftlige genrer kan være en hjælp:

Skriftlig fiktion (skønlitteratur)		Skriftlig nonfiktion (sagprosa)				Skriftlig faktion (fiktionaliseret tekst)	
Lyrik (digte)	Drama	Epik (fortællende tekster)	Sagtekst	Faglitteratur	Andet	Fiktionaliseret dokumentarisk tekst	Reklame
Digt, salme, sang, folkeviser, rap	Teater-, musical-, opera- eller filmmanuskript	Roman, novelle, eventyr, kortprosa	Informationstekst (faktatekst), opinionstekst (meningstekst)	Videnskabelige afhandlinger og artikler, faglige artikler i fagblade eller fagspecifikke magasiner, skriftlige afleveringer på uddannelsesinstitutioner	Privat korrespondance og korrespondance eller information fra offentlige institutioner eller foreninger til private	Sagtekster, der gør brug af skønlitterære virkemidler eller indeholder fiktive elementer	Annonce, reklamebillede
Digtgenerer: episk digt, lyrisk digt, rimdigt, prosadigt, knækprosa	Teatergenerer: tragedie, komedie, naturalistisk drama, modernistisk drama (episk drama), absurd drama, senmodernistisk drama.	Romangenrer: dannelsesroman, udviklingsroman, mv. se nedenfor. Novellegenerer: se nedenfor. Eventyrgenerer: folkeeventyr, bogeneventyr og kunsteventyr	Informationsgenerer: nyhedsartikel, pressemeddelelse, baggrundsartikel, reportage, feature. Opinionsgenerer: debatindlæg, læserbrev, anmeldelse mv.	Doktorafhandling, universitetsspeciale, tekstanalyse, SSO eller SRP-opgave, faglig artikel	Brev, brugsanvisning, oplysningsbrochure (informationspjece), e-mail, sms, beskeder på sociale medier mv.	Fortællende artikel (narrativ artikel), essay, klumme, biografi, selvbiografi, autofiktion	

De episke genrens (i hvert fald romanen og novellen) kendetegn kan nuanceres ved at overveje, om der fx er tale om en realistisk, fantastisk, fantasy-, science-fiction-, gyser-, krimi-, socialrealistisk, trivial, historisk, dokumentarisk, selvbiografisk, biografisk, dagbogs-, absurd, senmodernistisk, hybrid, osv. fortælling.

Det er vigtigt, at du er præcis i din genreangivelse, fordi forfattere i mange tilfælde følger bestemte genres konventioner i forhold til form, komposition, handling mv., mens andre forfattere bevidst forsøger at udfordre eller bryde med dele af en given genres konventionerne.

Derfor bør du, i din redegørelse for tekstens genre, overveje:

- i hvilken grad der er tale om en konventionel tekst i den forstand, at den lever op til en bestemt genres typiske kendetegn

- i hvilken teksten eventuelt i mindre eller større omfang bryder med en given genres konventioner. (Faktisk er det i vores samtids litteratur mere almindeligt, at konventioner bliver brudt end holdt).

Komposition

Ved en teksts komposition forstås dens opbygning. En skønlitterær teksts komposition er sjældent tilfældig, men følger ofte visse regler. Fx er et skuespil inddelt i scener, der igen er inddelt i akter, en roman er inddelt i kapitler, et digt i strofer osv. Foruden disse formelle kompositionstræk, findes der også en række særegne træk for den konkrete tekst.

Som det første bør du vurdere, hvorledes teksten indledes. Indledes den:

1. **Ab ovo** (også kaldet panoramisk), dvs. en blød, glidende indledning, hvor læseren langsomt sættes ind i handlingen eller
2. **In medias res**, dvs. en brat indledning, hvor læseren 'kastes' ind i et allerede igangværende handlingsforløb.

Handlingsmæssig opbygning

For at opnå et godt og sikkert overblik over teksten, kan det være en god idé at foretage en beskrivelse af den handlingsmæssige opbygning.

Inddel teksten i afsnit efter handling og tildel gerne hvert afsnit en overskrift. Eventyr viser sig ofte at kunne inddeles i 3 afsnit: **Hjemme – ude – hjemme**. Undgå at inddele teksten i alt for mange afsnit, da overblikket dermed let mistes.

Tidsmæssig opbygning

En anden måde at anskue tekstens komposition er ved at se på den tidsmæssige opbygning i teksten.

Er handlingsforløbet fortalt kronologisk, dvs., at der er en jævn fremadskridende handling i teksten? Eller er der tale om tidsmæssige spring i teksten, såkaldte **flashback** (tilbageblik) eller **flashforward** (fremadblik)?

Hvis teksten er fortalt **kronologisk** (fremadskriden i tid uden afbrydelser), kan man også sige, at den har en '**lineær komposition**'.

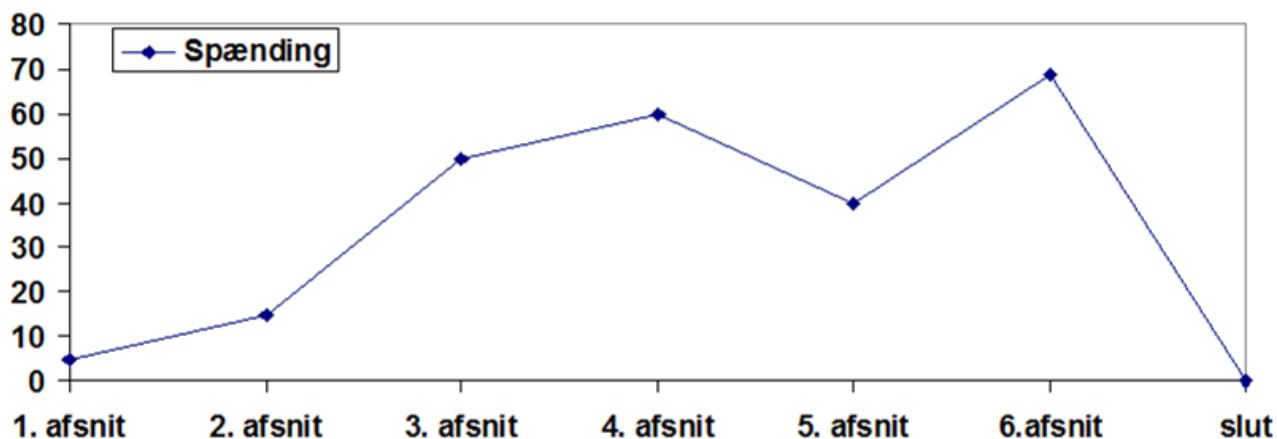
Nogle tekster indledes og afsluttes på samme tidspunkt, ved at hovedparten af teksten fortælles i et flash-back, i så fald taler man om en '**cirkelkomposition**'.

Spændingsmæssig opbygning

En anden måde at anskue kompositionen på er ved at se på den spændingsmæssige opbygning.

Vurder, hvordan intensiteten i spændingen udvikler sig gennem teksten.

Lav en graf, der viser en såkaldt 'spændingskurve'. Kurvens toppunkt kaldes for tekstens 'klimaks'.



Synsvinkel

Ved begrebet synsvinkel forstås den måde, som teksten er fortalt på. Du bør skelne mellem synsvinkel og fortællersynsvinkel.

Der kan indgå forskellige synsvinkler i samme tekst. Fortællersynsvinklen udtrykker den synsvinkel, som er anvendt i teksten som helhed.

Nedenstående skematiske fremstilling kan tjene til en afklaring:

Synsvinkel	Fortællersynsvinkel	Eksempel
Indre synsvinkel	Indre synsvinkel	Bare jeg nu også når bussen kl. 8.00.
Indre synsvinkel i én person + indre synsvinkel i en anden eller flere andre personer	Polyfon eller vekslende synsvinkel	Han fornemmede, at han ikke kunne nå bussen til tiden. Hun håbede bare sådan, at han ville nå bussen, så han var hjemme, inden aftensmaden blev kold
Ydre synsvinkel	Ydre synsvinkel	Hun gik ned mod busholdepladsen.
Indre synsvinkel + ydre synsvinkel	Kombineret synsvinkel	Hun gik ned mod busholdepladsen. Jeg skal altså nå den bus, ellers kommer jeg for sent på arbejde.
Forfatterkommentar + kombineret synsvinkel	Alvidende fortællersynsvinkel	Hun gik ned mod busholdepladsen. Jeg skal altså nå den bus, ellers kommer jeg for sent på arbejde. Men hun ville ikke nå det, for den var netop lige kørt.

Sammenfattende kan man sige om fortællersynsvinklen, at:

- Indre synsvinkel = når begivenhederne fortælles gennem en persons sansning, følelser eller tanker.

- Vekslede synsvinkel = når begivenheder fortælles gennem flere personers sansning, følelser eller tanker
- Ydre synsvinkel = når begivenhederne fortælles fra en position uden for personernes hoveder.
- Kombineret synsvinkel = når teksten veksler mellem ydre og indre synsvinkel.
- Alvidende fortællersynsvinkel = når teksten veksler mellem ydre og indre synsvinkel, og/eller der indgår forfatterkommentarer i teksten.

Personer

Ved personer forstås bredt: mennesker, dyr, dæmoner, eventyrfigurer osv., kort sagt levende væsener i fortællingen. I stedet for 'personer' bruger man også nogle gange det betydningsmæssigt lidt bredere begreb: karakterer.

Hovedpersonerne er de personer, som bærer handlingen oppe, mens bipersonerne har en sekundær placering i forhold til hovedpersonerne.

En personkarakteristik kan opdeles i:

1. **Direkte karakteristik** (gengivelse af det som vi direkte får at vide om personerne)
2. **Indirekte karakteristik** (det, som vi kan udlede/tolke ud fra tekstens beskrivelse af, hvad personer siger, sproget, de bruger, måden de taler på, den eventuelle beskrivelse af personers sansninger (perception), følelser (emotion), handlinger (adfærd) og tanker (kognition). Husk at begrunde dine fortolkninger).

Vi skal i vores karakteristik af personerne søge at beskrive dem såvel socialt som psykologisk. Det er vigtigt, at vi skal forsøge at forklare, hvorfor de handler, som de gør. Det er en god idé at inddrage psykologiske eller sociologiske teorier i sin argumentation.

Vurdér, om persontegningen i teksten er nuanceret (også kaldet rund eller dyb persontegning) eller stereotyp (også kaldet flad persontegning). I et folkeeventyr er persontegningen fx næsten altid stereotyp, helten er god og trolde er ond, mens den i kunsteventyr ofte er nuanceret.

Miljø

Det kan her være en god idé at skelne mellem **sted** og **miljø**. Med sted menes de steder, hvor handlingen udspilles, fx i en lejlighed i det indre København.

Ved miljø forstås vi de omgivelser, som personerne i teksten lever under. Miljøet kan beskrives på mange måder:

- socialt (under-, middel-, overklasse miljø)
- kulturelt (kultur kontra natur)
- psykologisk (varmt/koldt, trygt/-utrygt)
- aldersmæssigt (børnemiljø/voksenmiljø)
- kønsmæssigt (mandmiljø/kvindemiljø) osv.

Også miljøkarakteristikken kan igen opdeles i:

1. Direkte karakteristik (gengivelse af det som vi direkte får at vide om miljøet)
2. Indirekte karakteristik (det som vi kan udlede/tolke ud fra teksten. Husk at begrunde).

Symboler og sproglige virkemidler

Symboler

I nogle tekster er der mange symboler, i andre kan man ikke finde nogen. Dette gør det vanskeligt at sige noget generelt om symboler. Dog kan man sige, at et symbol er et billede på noget andet. Dette er nemmest at illustrere gennem et eksempel, som vi alle kender. Når man læser H.C. Andersens eventyr, der hedder *Nattergalen*, kan man opfatte de to nattergale som henholdsvis en rigtig og en kunstig fugl. Men læser man dem symbolsk, kan de repræsentere henholdsvis det naturlige (oprindelige) kontra det kunstige (menneskeskabte).

Hvis en tekst på denne måde lader sig 'oversætte' til et symbolplan, da viser det sig ofte, at den rummer et langt dybere og mere universalt budskab end ved første umiddelbare gennemlæsning.

Andre sproglige virkemidler

Udover at være opmærksom på symboler i teksten, er det også en god idé at notere sig de sproglige virkemidler, som forfatteren i øvrigt benytter sig af. Det gælder fx metaforer, sammenligninger, gentagelser, overdrivelse, underdrivelse, ironi og sarkasme. Her kan man spørge sig, hvad det gør ved teksten eller ved ens oplevelse og forståelse af teksten, at der gøres brug af sådanne virkemidler.

Tema(er), holdninger og budskab

Tema

En teksts tema(er) er de generelle forhold, som den beskæftiger sig med.

Som eksempler på hyppigt forekommende temaer kan nævnes: Kærlighed, sorg, undertrykkelse, angst, usikkerhed osv.

Ofte er det således, at temaerne er bygget op omkring modsætningspar, fx:

- individ/omverden
- natur/kultur
- kærlighed/had
- liv/død
- undertrykkelse/frigørelse

For at finde tekstens tema(er) kan det være hensigtsmæssigt at svare på følgende spørgsmål:

- Hvilke almene problemer tager teksten op?
- Hvilke forhold med betydning for læseren beskrives i teksten?
- Hvad handler teksten mere abstrakt og generelt om?

I næsten alle skønlitterære tekster kan man finde flere temaer afhængig af, hvorledes man læser og oplever teksten.

Holdninger

Ved holdning forstår vi forfatterens holdning til det eller de temaer, som teksten tager op. Der er flere måder at afdække holdningen på:

1. Hvis der indgår forfatterkommentarer i teksten, kan man ofte ud af disse læse en holdning.
2. Undersøg plusord og minusord i teksten, og kæd disse sammen med forfatterens holdning.
3. Se på, hvordan det går for personerne i handlingen, og kæd dette sammen med forfatterens holdning
4. Se på livssynet/ideologien/diskursen i teksten, og kæd dette sammen med forfatterens holdning.

Tekstens budskab

Budskabet er det, som teksten vil sige læseren.

Budskabet finder man frem til ved at se på tekstens temaer og ved at se på de holdninger, som den fremsætter til temaerne.

Man kan altså sige, at **budskab = temaer + holdninger**.

Din personlige vurdering af teksten

Når man skal vurdere en skønlitterær tekst, bør man dels se på:

1. Tekstens form (komposition, valg af fortællersynsvinkel, sproglige virkemidler)
2. Tekstens indhold

I forbindelse med tekstens form skal du vurdere, om teksten er godt/dårligt komponeret, godt/dårligt skrevet osv.

I forbindelse med tekstens indhold skal du bedømme, om teksten betydningsfulde eller betydningsløse temaer op. Desuden kan du tilkendegive, om du er enig eller uenig i tekstens budskab.

Det er afgørende vigtigt, at du kommer med gode begrundelser, der understøtter dine vurderende påstande. Hvis du ikke gør det, har din vurdering ingen værdi - i hvert fald ikke i danskfaglig sammenhæng.